



Администрация Пермского муниципального округа Пермского края
Комитет имущественных отношений

РАСПОРЯЖЕНИЕ

11.11.2024

№ 3847

**Об установлении публичного
сервитута на часть земельных
участков**

В соответствии со ст. 23, гл. V.7 Земельного кодекса Российской Федерации, Федеральным законом от 25.10.2001 № 137-ФЗ «О введении в действие Земельного кодекса Российской Федерации», пп. 3.2.5 п. 3.2 разд. 3 Положения о комитете имущественных отношений администрации Пермского муниципального округа, утвержденного решением Думы Пермского муниципального округа Пермского края от 29.11.2022 № 48, на основании ходатайства публичного акционерного общества «Россети Урал» (ИНН 6671163413, ОГРН 1056604000970) (далее - ПАО «Россети Урал») от 25.10.2024 № 15071:

1. Установить в интересах ПАО «Россети Урал» публичный сервитут общей площадью 749 кв.м на часть земельных участков:

- с кадастровым номером 59:32:0630006:6653 (270 кв.м), расположенный по адресу: край Пермский, муниципальный округ Пермский, деревня Кондратово, улица Водопроводная, з/у 9;

- с кадастровым номером 59:32:0630006:18544 (0 кв.м), расположенный по адресу: край Пермский, муниципальный округ Пермский, деревня Кондратово, улица Водопроводная, з/у 7а;

- с кадастровым номером 59:32:0630006:18543 (0 кв.м), расположенный по адресу: Пермский край, Пермский муниципальный округ, д. Кондратово;

- с кадастровым номером 59:32:0630006:18545 (58 кв.м), расположенный по адресу: Пермский край, Пермский муниципальный округ, д.Кондратово;

- с кадастровым номером 59:32:0630006:19541 (212 кв.м), расположенный по адресу: край Пермский, муниципальный округ Пермский, деревня Кондратово;

- с кадастровым номером 59:32:0630006:12848 (209 кв.м), расположенный по адресу: Пермский край, Пермский район, Кондратовское с/п, д. Кондратово, ул. Водопроводная.

Цель: Подключения (технологического присоединения) к сетям инженерно-технического обеспечения: Строительство БКТП-630/10/0,4 кВ, 2КЛ 10 кВ, 4КЛ 0,4 кВ и установка оборудования приборов учета э/э для электроснабжения

многоэтажной жилой застройки (многоквартирный дом) по адресу: Пермский край, Пермский район, д. Кондратово, ул. Водопроводная, (кад. № 59:32:0630006:12848).

Срок: 49 лет.

2. Утвердить границы публичного сервитута земельного участка, указанного в п. 1 настоящего распоряжения, согласно прилагаемой схеме расположения границ публичного сервитута.

3. Срок, в течение которого использование указанного в п. 1 настоящего распоряжения земельного участка в соответствии с их разрешенным использованием будет невозможно или существенно затруднено в связи с осуществлением сервитута – не установлен.

4. Порядок установления зон с особыми условиями использования территорий и содержание ограничений прав на земельные участки в границах таких зон установлен Постановлением Правительства РФ от 24.02.2009 № 160 «О порядке установления охранных зон объектов электросетевого хозяйства и особых условий использования земельных участков, расположенных в границах таких зон».

5. Плата за публичный сервитут устанавливается в соответствии с Федеральным законом от 29.07.1998 № 135-ФЗ (ред. от 19.12.2022) «Об оценочной деятельности в Российской Федерации» и методическими рекомендациями, утверждёнными приказом Минэкономразвития России от 04.06.2019 № 321, а также в приложении № 3 к настоящему распоряжению.

6. Комитету имущественных отношений администрации Пермского муниципального округа в течение 5 рабочих дней со дня подписания настоящего распоряжения:

6.1. направить настоящее распоряжение в Управление Федеральной службы государственной регистрации, кадастра и картографии по Пермскому краю;

6.2. направить настоящее распоряжение в ПАО «Россети Урал»;

6.3. разместить настоящее распоряжение на официальном сайте Пермского муниципального округа в информационно-телекоммуникационной сети «Интернет» (www.permokrug.ru).

7. ПАО «Россети Урал» привести земельные участки в состояние пригодное для использования в соответствии с разрешенным использованием в срок не позднее 3 (трех) месяцев после завершения строительства или эксплуатации инженерного сооружения, для размещения которого был установлен публичный сервитут.

8. Настоящее распоряжение вступает в силу со дня его подписания.

9. Контроль исполнения распоряжения возлагаю на себя.

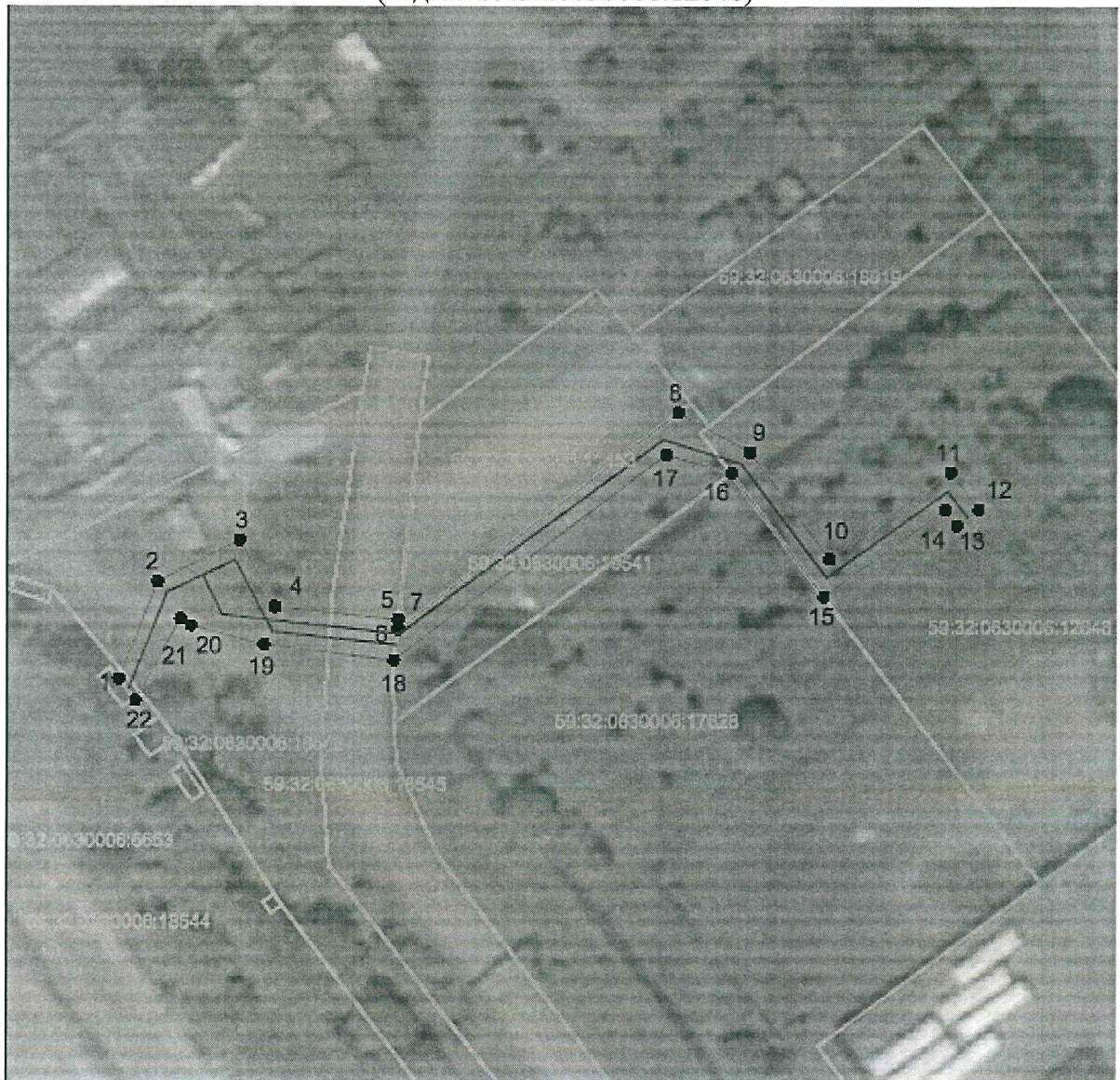
И.о. председателя комитета



М.В. Королева






Приложение № 1
к распоряжению
комитета имущественных
отношений администрации
Пермского муниципального округа
от 11.11.2024 № 3847

СХЕМА РАСПОЛОЖЕНИЯ ГРАНИЦ ПУБЛИЧНОГО СЕРВИТУТА
Строительство БКТП-630/10/0,4 кВ, 2КЛ 10 кВ, 4КЛ 0,4 кВ и установка оборудования приборов
учета э/э для электроснабжения многоэтажной жилой застройки (многоквартирный дом) по
адресу: Пермский край, Пермский район, д. Кондратово, ул. Водопроводная,
(кад. № 59:32:0630006:12848)



М 1:250

Условные обозначения:

-  Вновь образованная граница публичного сервитута
-  59:32:0630006:6653 Кадастровый номер учтенного земельного участка
-  1 Образуемая точка контура, сведения о которой позволяют однозначно определить ее положение на местности
-  существующая часть границы, имеющихся в ЕГРН сведения о которых достаточны для определения ее местоположения
-  линия проектируемой КЛ

Приложение № 2
к распоряжению
комитета имущественных
отношений администрации
Пермского муниципального округа
от 11.11.2024 № 3847

**ОПИСАНИЕ МЕСТОПОЛОЖЕНИЯ ГРАНИЦ
ПУБЛИЧНОГО СЕРВИТУТА**

1. Система координат МСК-59					
2. Сведения о характерных точках границ объекта					
Обозначение характерных точек границ	Координаты, м		Метод определения координат характерной точки	Средняя квадратическая погрешность положения характерной точки (M _t), м	Описание обозначения точки на местности (при наличии)
	X	Y			
1	2	3	4	5	6
1	515201.78	2224206.66	Геодезический метод	0.10	закрепление отсутствует
2	515215.99	2224212.29	Геодезический метод	0.10	закрепление отсутствует
3	515222.10	2224224.35	Геодезический метод	0.10	закрепление отсутствует
4	515212.34	2224229.45	Геодезический метод	0.10	закрепление отсутствует
5	515210.39	2224247.54	Геодезический метод	0.10	закрепление отсутствует
6	515208.96	2224247.38	Геодезический метод	0.10	закрепление отсутствует
7	515208.94	2224247.55	Геодезический метод	0.10	закрепление отсутствует
8	515240.71	2224288.15	Геодезический метод	0.10	закрепление отсутствует
9	515234.90	2224298.67	Геодезический метод	0.10	закрепление отсутствует
10	515219.28	2224310.40	Геодезический метод	0.10	закрепление отсутствует
11	515231.95	2224328.13	Геодезический метод	0.10	закрепление отсутствует
12	515226.55	2224332.20	Геодезический метод	0.10	закрепление отсутствует
13	515224.14	2224329.01	Геодезический метод	0.10	закрепление отсутствует
14	515226.43	2224327.28	Геодезический метод	0.10	закрепление отсутствует
15	515213.76	2224309.54	Геодезический метод	0.10	закрепление отсутствует
16	515231.79	2224295.93	Геодезический метод	0.10	закрепление отсутствует
17	515234.53	2224286.37	Геодезический метод	0.10	закрепление отсутствует
18	515204.52	2224246.90	Геодезический метод	0.10	закрепление отсутствует
19	515206.78	2224227.84	Геодезический метод	0.10	закрепление отсутствует
20	515209.58	2224217.14	Геодезический метод	0.10	закрепление отсутствует
21	515210.55	2224215.58	Геодезический метод	0.10	закрепление отсутствует
22	515198.71	2224209.06	Геодезический метод	0.10	закрепление отсутствует
1	515201.78	2224206.66	Геодезический метод	0.10	закрепление отсутствует

**Расчет платы
за публичный сервитут**

Плата за публичный сервитут рассчитана в соответствии с п. 4 ст. 39.46 Земельного кодекса Российской Федерации на часть земельных участков:

- с кадастровым номером **59:32:0630006:18545:**
 - Площадь земельного участка – 5156 кв.м.
 - Площадь земельного участка, обремененного сервитутом – 58 кв.м.
 - Кадастровая стоимость земельного участка – 4 701 962,64 руб.
 - Кадастровая стоимость земельного участка за кв.м. – 911,94 руб/кв.м.
 - Срок публичного сервитута – 49 лет
 - Стоимость платы за сервитут: $58 * 911,94 * 49 * 0,01\% = 259,17$ руб.
- с кадастровым номером **59:32:0630006:19541:**
 - Площадь земельного участка – 641 кв.м.
 - Площадь земельного участка, обремененного сервитутом – 212 кв.м.
 - Кадастровая стоимость земельного участка – 584 553,54 руб.
 - Кадастровая стоимость земельного участка за кв.м. – 911,94 руб/кв.м.
 - Срок публичного сервитута – 49 лет
 - Стоимость платы за сервитут: $212 * 911,94 * 49 * 0,01\% = 947,32$ руб.

Размер платы за весь срок сервитута – 1 206,49 рублей (Одна тысяча двести шесть рублей 49 копеек)

**Платежные реквизиты
для внесения платы за публичный сервитут**

ИНН 5948066481

КПП 594801001

Наименование получателя Управление Федерального казначейства по Пермскому краю (Комитет имущественных отношений администрации Пермского муниципального округа)

Казначейский счет 03100643000000015600

Единый казначейский счет 40102810145370000048

Отделение Пермь **Банка России // УФК по Пермскому краю г. Пермь**
БИК 015773997

ОКТМО 57546000

назначение платежа плата за публичный сервитут распоряжение от 11.11.2024 № 3847

КБК 542 1 11 05 410 14 0000 120